

第64期

中間報告書

(第2四半期)

平成23年4月1日から
平成23年9月30日まで

株主の皆様へ

株主の皆様には、平素より格別のご高配を賜り、厚くお礼申しあげます。

さて、当社第64期第2四半期（平成23年4月1日から平成23年9月30日まで）の決算が完了しましたので、その営業の概況につきまして次のとおりご報告申しあげます。

平成23年11月



取締役社長 佐藤 則夫

営業の概況

当第2四半期連結累計期間（平成23年4月1日～平成23年9月30日）におけるわが国経済は、東日本大震災後の停滞を脱し、復調の途上にありますが、欧州での債務・金融問題、米国経済の減速、円高の長期化が懸念され、景気の先行きは不透明な状況が続いております。

このような環境の中で、当グループは東日本大震災の影響により、前半は生産部品の一部供給遅れを受けて、生産活動が低下しましたが、後半は夏場の電力抑制にも対応しつつ、生産・販売の遅れを挽回いたしました。なお、海外につきましては、為替が円高で推移したため、全体として、依然厳しい状況が続いております。

この結果、当第2四半期連結累計期間の連結経営成績は、売上高175億2千2百万円（前年同四半期比8.9%増）となりました。売上高の内訳を示しますと、特装車売上高は124億8千2百万円（前年同四半期比18.9%増）、中古車売上高は8億4千8百万円（前年同四半期比25.2%減）、部品・修理売上高は40億3千5百万円（前年同四半期比8.4%増）、その他売上高は1億5千6百万円（前年同四半期比78.8%減）となりました。利益につきましては、営業利益は7億4千1百万円（前年同四半期比795.3%増）となり、経常利益は7億4千4百万円（前年同四半期比793.9%増）となりました。また、四半期純利益は3億8千4百万円（前年同四半期四半期純損失2億7千1百万円）となりました。

通期の連結業績見通しにつきましては、売上高350億円、営業利益17億5千万円、経常利益20億円、当期純利益11億円を見込んでおります。

当グループにおきましては、お客様への「工事中機械の生涯価値最大化」活動の強力な展開と時代の変化に適応した新商品の開発及び新市場の開拓により、需要の拡大をはかることは勿論のこと、徹底したコストの削減と業務の効率化を強力に展開し、収益力の向上と長期安定的な経営基盤の確立に努めてまいります。

何卒、株主の皆様方におかれましては、なお一層のご支援とご協力を賜りますようお願い申し上げます。

会社の概要

(平成23年9月30日現在)

事業内容	電力・電気・電信・電話工事、建設・荷役用機械の製造・販売、不動産の賃貸、損害保険代理業
設立	昭和18年6月29日
資本金	10,425,325,100円
発行済株式総数	79,453,250株
従業員数	964名（単体865名）
本社	〒362-8550 埼玉県上尾市大字領家字山下1152番地の10 ☎（048）781-1111
新治工場	〒379-1417 群馬県利根郡みなかみ町東峰414番地1 ☎（0278）64-2111
伊勢崎工場	〒372-0854 群馬県伊勢崎市飯島町540-3 ☎（0270）32-6211
北日本支店	〒983-0035 宮城県仙台市宮城野区日の出町三丁目4番8号 ☎（022）236-0421
東京支店	〒338-0014 埼玉県さいたま市中央区上峰一丁目15番4号 ☎（048）852-1104
名古屋支店	〒459-8001 名古屋市緑区大高町字丸の内70番1 ☎（052）621-5112
大阪支店	〒532-0027 大阪市淀川区田川三丁目9番56号 ☎（06）6307-4567
中四国支店	〒739-0151 広島県東広島市八本松町大字原10852番地の57 ☎（082）429-2011
九州支店	〒811-2207 福岡県粕屋郡志免町南里二丁目26番1号 ☎（092）935-5353



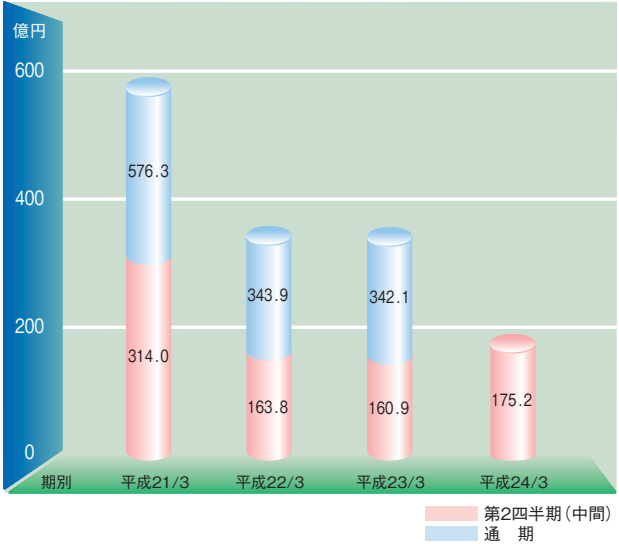
本社



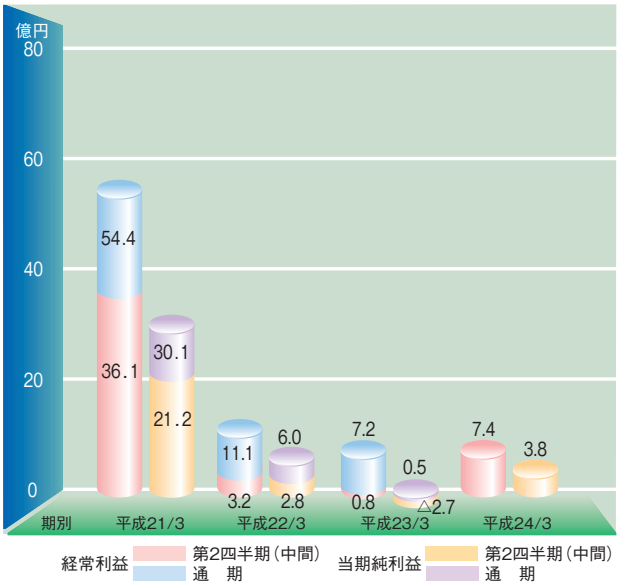
新治工場

連結業績の推移

●売上高の推移



●経常利益 / 当期純利益の推移



事業内容

●商品のご紹介

スカイマスター **SH15B**

「安全性」、「効率」、「使い易さ」をさらに追求した、
配電工事用高所作業車



スカイタワー
SV08CNL

最大地上高7.9mの内装工事や
メンテナンス作業用のホイール
式垂直昇降型高所作業車



スカイマスター
SE08C

安全で使いやすく、より安心
な積載性能に優れるバケット
最大地上高8.0mの通信工
事用高所作業車

マックスリーチ
WU09A

工場・倉庫のメンテナンス作業用の
ホイール式高所作業車



連結貸借対照表

(単位：千円)

期別 科目	前第2四半期末 (平成22年9月30日現在)	当第2四半期末 (平成23年9月30日現在)	前期末 (平成23年3月31日現在)
(資産の部)			
流動資産	36,651,170	38,464,965	38,168,534
現金及び預金	1,168,895	642,034	1,189,985
預け金	21,249,855	22,730,746	22,640,174
受取手形及び売掛金	9,111,988	10,654,541	9,669,767
商品及び製品	878,988	659,629	799,345
仕掛品	1,135,627	1,142,899	1,063,284
原材料及び貯蔵品	1,919,469	1,469,307	1,786,698
繰延税金資産	653,687	612,595	599,197
その他	542,699	561,410	429,273
貸倒引当金	△ 10,041	△ 8,198	△ 9,191
固定資産	21,027,732	20,415,950	20,653,353
有形固定資産	15,984,122	14,728,769	15,376,012
建物及び構築物	4,851,689	4,321,315	4,654,106
機械装置及び運搬具	1,693,111	938,431	1,209,749
土地	8,730,938	8,727,100	8,727,100
その他	708,383	741,922	785,055
無形固定資産	581,683	815,911	946,709
投資その他の資産	4,461,926	4,871,269	4,330,631
投資有価証券	2,690,196	2,594,735	2,863,263
繰延税金資産	1,429,894	1,197,175	1,124,995
その他	384,440	1,113,535	395,549
貸倒引当金	△ 42,605	△ 34,175	△ 53,176
資産合計	57,678,902	58,880,915	58,821,887

(注) 記載金額は千円未満を切り捨てて表示しております。

(単位：千円)

科 目	期 別		
	前第2四半期末 (平成22年9月30日現在)	当第2四半期末 (平成23年9月30日現在)	前 期 末 (平成23年3月31日現在)
(負債の部)			
流動負債	9,539,738	11,417,255	10,794,922
支払手形及び買掛金	6,209,166	7,661,184	7,100,887
未払法人税等	92,865	385,780	80,878
役員賞与引当金	30,000	30,000	59,000
製品保証引当金	10,800	48,900	20,800
そ の 他	3,196,905	3,291,390	3,533,356
固定負債	4,702,251	4,883,856	4,725,547
再評価に係る繰延税金負債	798,772	798,772	798,772
退職給付引当金	3,058,894	3,055,827	3,074,279
役員退職慰労引当金	143,920	160,540	154,500
そ の 他	700,664	868,716	697,995
負債合計	14,241,989	16,301,111	15,520,470
(純資産の部)			
株主資本	44,937,722	44,850,829	44,863,431
資 本 金	10,425,325	10,425,325	10,425,325
資本剰余金	9,923,366	9,923,342	9,923,348
利益剰余金	24,602,725	24,516,205	24,528,648
自己株式	△ 13,694	△ 14,043	△ 13,890
その他の包括利益累計額	△ 2,159,220	△ 2,271,024	△ 2,176,317
その他有価証券評価差額金	522,102	430,201	626,398
土地再評価差額金	△ 2,521,520	△ 2,521,520	△ 2,521,520
為替換算調整勘定	△ 159,801	△ 179,705	△ 281,194
少数株主持分	658,410	—	614,302
純資産合計	43,436,912	42,579,804	43,301,417
負債純資産合計	57,678,902	58,880,915	58,821,887

連結損益計算書

(単位：千円)

期 別 科 目	前第2四半期 (平成22年4月1日から 平成22年9月30日まで)	当第2四半期 (平成23年4月1日から 平成23年9月30日まで)	前 期 (平成22年4月1日から 平成23年3月31日まで)
売 上 高	16,093,282	17,522,696	34,216,025
売 上 原 価	13,314,279	14,352,848	28,188,976
売 上 総 利 益	2,779,003	3,169,847	6,027,048
販売費及び一般管理費	2,696,185	2,428,392	5,398,885
営 業 利 益	82,817	741,454	628,163
営 業 外 収 益	115,419	109,050	223,815
営 業 外 費 用	114,902	105,604	126,738
経 常 利 益	83,334	744,901	725,240
特 別 利 益	191	35,168	35,316
特 別 損 失	81,350	21,214	96,151
税金等調整前四半期(当期)純利益	2,176	758,855	664,404
法人税、住民税及び事業税	42,784	369,875	68,572
法人税等調整額	214,059	4,263	498,322
少数株主損益調整前四半期(当期)純利益 又は少数株主損益調整前四半期純損失(△)	△ 254,668	384,716	97,510
少 数 株 主 利 益	17,241	—	46,338
四半期(当期)純利益又は四半期純損失(△)	△ 271,910	384,716	51,171

(注) 記載金額は千円未満を切り捨てて表示しております。

株主メモ

事業年度	4月1日～翌年3月31日
期末配当金受領株主 確定日	3月31日
中間配当金受領株主 確定日	9月30日
定時株主総会	毎年6月
株主名簿管理人	三菱UFJ信託銀行株式会社
特別口座の口座管理機関	
同連絡先	三菱UFJ信託銀行株式会社 証券代行部 〒137-8081 東京都江東区東砂七丁目10番11号 TEL 0120-232-711 (通話料無料)
公告の方法	電子公告により行う 公告掲載URL http://www.aichi-corp.co.jp/ (ただし、電子公告によることが出来ない事故、 その他のやむを得ない事由が生じたときは、日 本経済新聞に公告いたします。)
上場証券取引所	東京証券取引所市場第一部 名古屋証券取引所市場第一部 証券コード：6345

(ご注意)

1. 株主様の住所変更、買取請求その他各種お手続きにつきましては、原則、口座を開設されている口座管理機関（証券会社等）で承ることとなっております。口座を開設されている証券会社等にお問合せください。株主名簿管理人（三菱UFJ信託銀行）ではお取り扱いできませんのでご注意ください。
2. 特別口座に記録された株式に関する各種お手続きにつきましては、三菱UFJ信託銀行が口座管理機関となっておりますので、上記特別口座の口座管理機関（三菱UFJ信託銀行）にお問合せください。なお、三菱UFJ信託銀行全国各支店にてもお取次ぎいたします。
3. 未受領の配当金につきましては、三菱UFJ信託銀行本支店でお支払いいたします。